



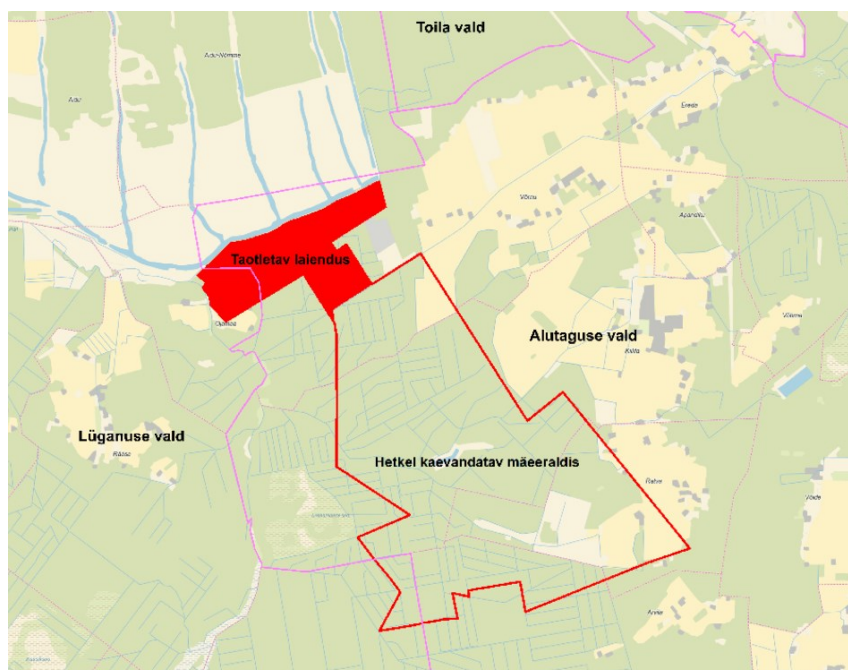
**Ojamaa põlevkivikaevanduse mäeeraldise
maavara kaevandamise keskkonnaloa KMIN-055
muutmise taotluse keskkonnamõju hindamise
programmi nõuetele vastavaks tunnistamise teade**

Anname Teile teada, et oleme 04.08.2022 kirjaga nr 6-3/22/9074-6 tunnistanud nõuetele vastavaks Ojamaa põlevkivikaevanduse mäeeraldise maavara kaevandamise keskkonnaloa KMIN-055 muutmise taotluse keskkonnamõju hindamise (KMH) programmi.

KMH programmi ja selle nõuetele vastavaks tunnistamise otsusega on võimalik tutvuda Keskkonnaameti avalikus dokumendiregistris <https://adr.envir.ee/>; kiri on leitav registreerimisnumbriga 6-3/22/9074-6. KMH programmi saab näha väljaandes Ametlikud Teadaanded toodud [teadaande \(1958003\)](#) dokumentide all.

Taustainfo:

Kavandatava tegevuse eesmärgiks on Ida-Viru maakonnas Lüganuse ja Alutaguse vallas Ojamaa põlevkivikaevanduse mäeeraldise laiendamine Aidu ja Kohtla kaevväljale ning Ojamaa uuringuväljale, mille tulemusena suureneks mäeeraldise pindala 279,16 ha võrra. Mäeeraldisega seotud põlevkivi aktiivne tarbevaru suureneks taotleva laiendamise tulemusena 10 091 tuhande tonni võrra. Taotletava mäeeraldise pindala on 1896,72 ha ning mäeeraldise teenindusmaa pindala on 50,38 ha.



Taotletava laienduse asukoht. Aluskaart: Maa-amet, 2022

KMH eesmärk on

- anda teavet kavandatava tegevuse ja selle reaalsete alternatiivsete võimalustega kaasneva olulise keskkonnamõju kohta;
- anda teavet kavandatavaks tegevuseks sobivaima lahendusvariandi valikuks, et
 - vältida või vähendada ebasoodsat mõju keskkonnale ning
 - edendada säästvat arengut.

KMH tulemusi kasutatakse keskkonnanaloa andmise üle otsustamisel, sh loatingimuste määramisel. Keskkonnamõju hindab KMH juhtekspert või eksperdirühm koos arendajaga.

KMH programm on keskkonnamõju hindamise lähteülesanne, mille otsustaja on tunnistanud nõuetele vastavaks (st piisavaks ja asjakohaseks), et viia läbi keskkonnamõju hindamine. KMH programmi alusel koostab KMH juhtekspert ja eksperdirühm koos arendajaga KMH aruande, mis võtab kokku kavandatava tegevuse ja selle alternatiivsete lahenduste keskkonnamõju hindamise tulemused. KMH aruanne avalikustatakse, st korraldatakse vähemalt 30-päevane avalik väljapanek ja seejärel avalik arutelu. KMH aruande valmides antakse teile teada avaliku väljapaneku toimumisest, mille raames on igaühel õigus tutvuda aruande ja asjakohaste dokumentidega, esitada aruande kohta ettepanekuid, vastuväiteid ja küsimusi ning saada neile vastuseid. Esitatud ettepanekuid, vastuväiteid ja küsimusi analüüsitakse ning asjakohaste märkuste alusel täiendatakse KMH aruannet. Lisateavet KMH protsessi kohta leiab [siit](#).



Kontaktandmed:

- **Arendaja** on Osühing VKG Kaevandused¹, kontaktisik Erika Sulg, tel 5649 4980, info@vkg.ee.
- **Otsustaja (keskkonnanaloa andja)** on Keskkonnaamet², kontaktisikud Karin Sisask (KMH teemadel), tel 5193 1960, info@keskkonnaamet.ee ja Lilli Tamm (maapõue teemadel) tel 5699 2028, info@keskkonnaamet.ee.
- **Keskkonnamõju hindaja** on Maves OÜ³, juhtekspert Karl Kupits, tel 509 3437, maves@maves.ee.

Lugupidamisega

(allkirjastatud digitaalselt)
Helen Manguse
juhataja
keskkonnakorralduse büroo

Karin Sisask 5193 1960
karin.sisask@keskkonnaamet.ee

¹ Järveküla tee 14, Järve linnaosa, Kohtla-Järve linn, Ida-Viru maakond

² Narva mnt 7a, 15172 Tallinn

³ Marja 4D, 10617 Tallinn, registrikood 10097377